

*rae*, *Corylus heterophylla* var. *thunbergii* (Shiuji, 1935); *Corylus sieboldiana*, *Corylus sieboldiana* var. *mandshurica* (Higuchi, 1972)。

(45) 鹅耳枥中斑蚜 *Mesocallis sawashibae* (Matsumura, 1917) (图 136)

*Myzocallis sawashibae* Matsumura, 1917: 374; Matsumura, 1919: 103.

*Neocallis carpinicola* Matsumura, 1919: 105.

*Nippochaitophorus moriokaensis* Takahashi, 1961: 247.

*Mesocallis sawashibae* (Matsumura): Higuchi, 1972: 24.

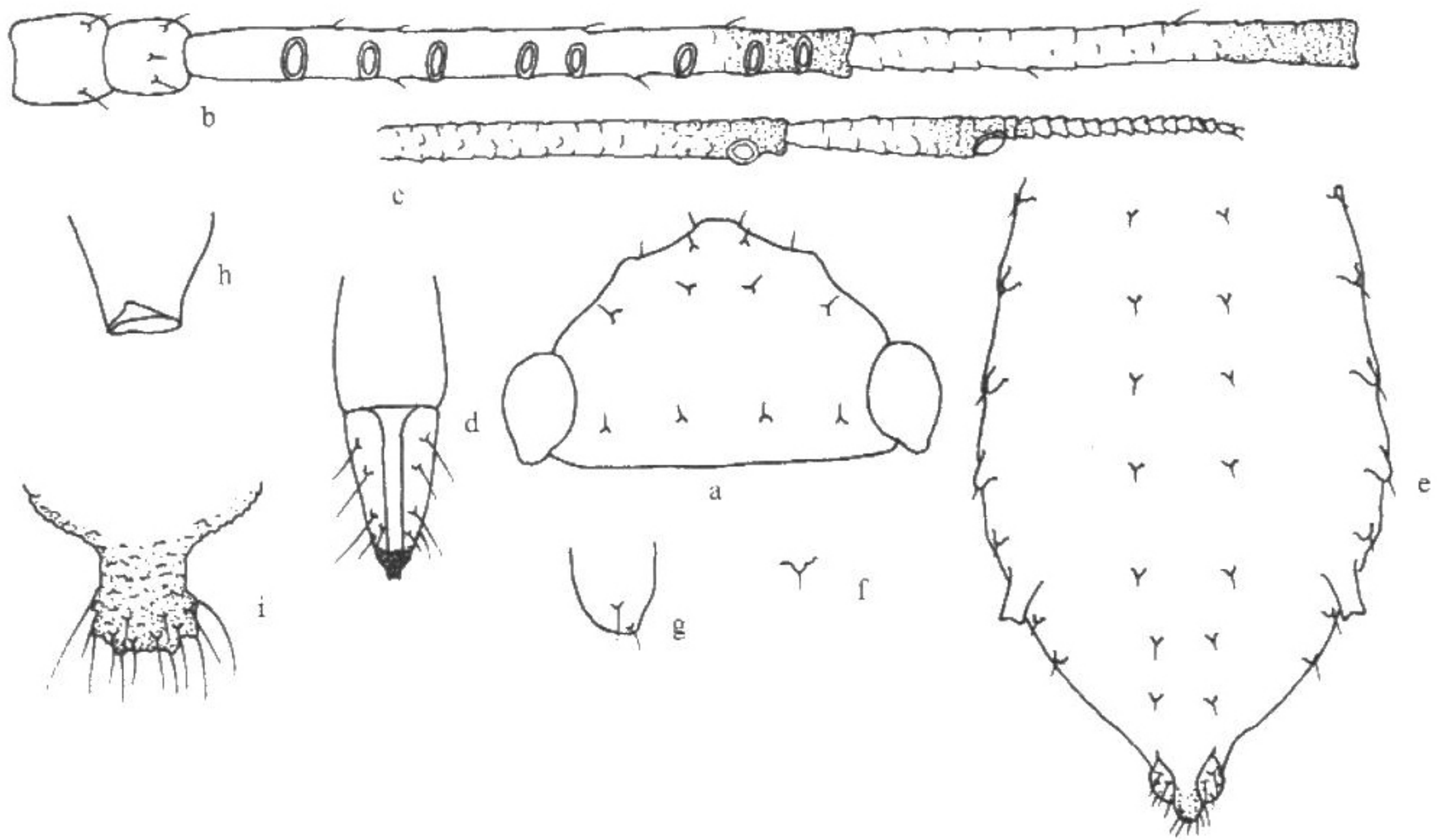


图 136 鹅耳枥中斑蚜 *Mesocallis sawashibae* (Matsumura)

有翅孤雌蚜 (alate viviparous female)

- a. 头部背面观 (dorsal view of head); b. 触角节 I—IV (antennal segments I—IV); c. 触角节 V—VI (antennal segments V—VI); d. 喙节 IV + V (ultimate rostral segment); e. 腹部背面观 (dorsal view of abdomen); f. 腹部背片 I 中毛 (spinal seta on abdominal tergite I); g. 腹部背片 IV 缘瘤 (marginal tubercle on abdominal tergite IV); h. 腹管 (siphunculus); i. 尾片 (cauda)。

### 特征记述

**有翅孤雌蚜** 体椭圆形，体长 1.72mm，体宽 0.68mm。活体蜡白色。玻片标本体淡色，无斑纹；触角淡色，节 III—VI 各端部黑色；喙各节、足各节、腹管、尾片、尾板及生殖板淡色。体表光滑，有淡色缘瘤，背中瘤不甚显或极小，腹部背片 I—VII 各 1 对缘瘤，背片 I、背片 V—VII 者极小。气门圆形开放。气门片淡色。无节间斑。体背毛极短尖锐。头顶有毛 2 对，头背毛 6 对；前胸背板中毛 2 对，侧、缘毛各 1 对；腹部背片

I—VIII 中毛各 1 对, 背片 II—V 各缘瘤顶端毛成对, 其他节中毛 1 根。头顶毛长 0.01mm, 为触角节 III 最宽直径 0.39 倍, 腹部背片 I 毛长 0.004mm, 背片 IV 毛长 0.007mm, 背片 VIII 背中毛长 0.01mm。中额显著, 额瘤隆起, 呈 W 字形。触角 6 节, 有微瓦纹, 全长 1.11mm, 为体长 0.64 倍; 节 III 长 0.36mm, 节 I—VI 长度比例: 12:13:100:76:63:32+36; 触角毛极短尖锐, 节 I—VI 毛数: 2 或 3、3 或 4、5 或 6、1 或 2、1、0 或 1+0, 鞭部顶端毛 5 或 6 根; 节 III 毛数为该节最宽直径 1/3; 节 III 有橘瓣状具睫毛的次生感觉圈 7—12 个, 分布于全长。喙不达中足基节, 节 IV+V 楔状, 长 0.09mm, 为基宽 1.9 倍, 为后足跗节 II 1.1 倍, 有毛 5—7 对, 其中次生长短毛 2—4 对。股节光滑, 胫节端部 2/5 及跗节有小刺突组成横纹。后足股节长 0.33mm, 为触角节 III 0.94 倍; 后足胫节长 0.67mm, 为体长 0.39 倍, 毛长与该节中宽约等; 跗节 I 毛序: 5, 5, 5。前翅缺径分脉, 翅痣淡色, 两肘脉有晕。腹管筒状, 光滑, 无缘突及切迹, 长 0.06mm。尾片瘤状, 长为腹管 1.5 倍, 有长毛 11—14 根。尾板分裂为两片, 有毛 13—20 根。生殖板有毛 14—18 根, 生殖突淡色, 有分裂, 有短尖毛 9 或 10 根。

**观察标本** 9 头有翅孤雌蚜, 1984-V-30, 河北 (昌黎县), No.5518, 寄主: 榛, 田士波采; 1 头有翅孤雌蚜, 1983-IX-15, 河北 (雾灵山), No.Y4357, 寄主: 毛榛, 田士波采。

**分布** 河北 (昌黎、雾灵山); 日本。

**生物学** 在寄主植物叶反面分散取食, 中国记载寄主有榛子、毛榛; 日本 (Higuchi, 1972) 记载有 *Carpinus cordata*。

## 21. 角斑蚜属 *Myzocallis* Passerini, 1860

*Myzocallis* Passerini, 1860: 28. **Type species:** *Aphis coryli* Goeze, 1778: 286; by original designated.  
*Agrioaphis* Walker, 1870: 2000. **Type species:** *Aphis myrica* Kaltenbach, 1843; by original designated.

*Dryomyzus* Hille Ris Lambers, 1948: 285; described as a subgenus of *Myzocallis*. **Type species:** *Myzocallis glandulosus* Hille Ris Lambers, 1948; by original designated.

*Myzocallis* Passerini; Swain, 1919: 21; Baker, 1920: 29; Theobald; 1927: 33; Palmer, 1952: 70; Börner, 1952: 61; Cottier, 1953: 109; Eastop, 1966: 512; Richards, 1965: 29; Richards, 1968: 4; Higuchi, 1972: 26; S troyan, 1977: 53; Heie, 1982: 48; Quednau et Remaudière, 1987: 339; Zhang et Zhang, 1994: 473; Quednau et Remaudière, 1994: 303; Zhang, 1999: 230; Quednau, 1999: 14.

**属征** 有翅孤雌蚜触角等于或短于体长, 节 VI 鞭部长于该节基部; 节 III 具较宽的圆形或近圆形次生感觉圈, 排成一行。触角毛短, 为节 III 最宽直径之半至等长。喙端超达